

TERRITORIAL SPATIAL MASTER PLANNING OF GUOYANG

# 涡阳县国土空间总体规划 (2021-2035年)

草案公示

涡阳县自然资源和规划局

2023.02

# 前言

## PREFACE

涡阳县位于淮北平原中部，地处亳州市中心地带，与豫、鲁、苏三省毗邻，自古为“梁宋吴楚之冲，齐鲁汴洛之道”，有“皖北门户”之称，拥有优质农业资源、丰富矿产资源、良好生态资源、深厚文化底蕴，是安徽省历史文化名城、全国优质商品粮生产基地、国家级现代农业示范区、国家农产品质量安全县。

在国家推动生态文明建设、构建高质量国土空间体系、促进人与自然和谐共生的战略要求下，为全面融入长三角区域一体化发展，支撑新型城镇化，促进国土空间有效保护和合理利用，实现高质量发展和高品质生活，编制《涡阳县国土空间总体规划（2021-2035年）》。

现开展草案公示，广泛听取意见和建议，公示期共30天。

注：本文件为草案公示稿，所有内容以最终批复和公布为准。



# 规划范围与期限

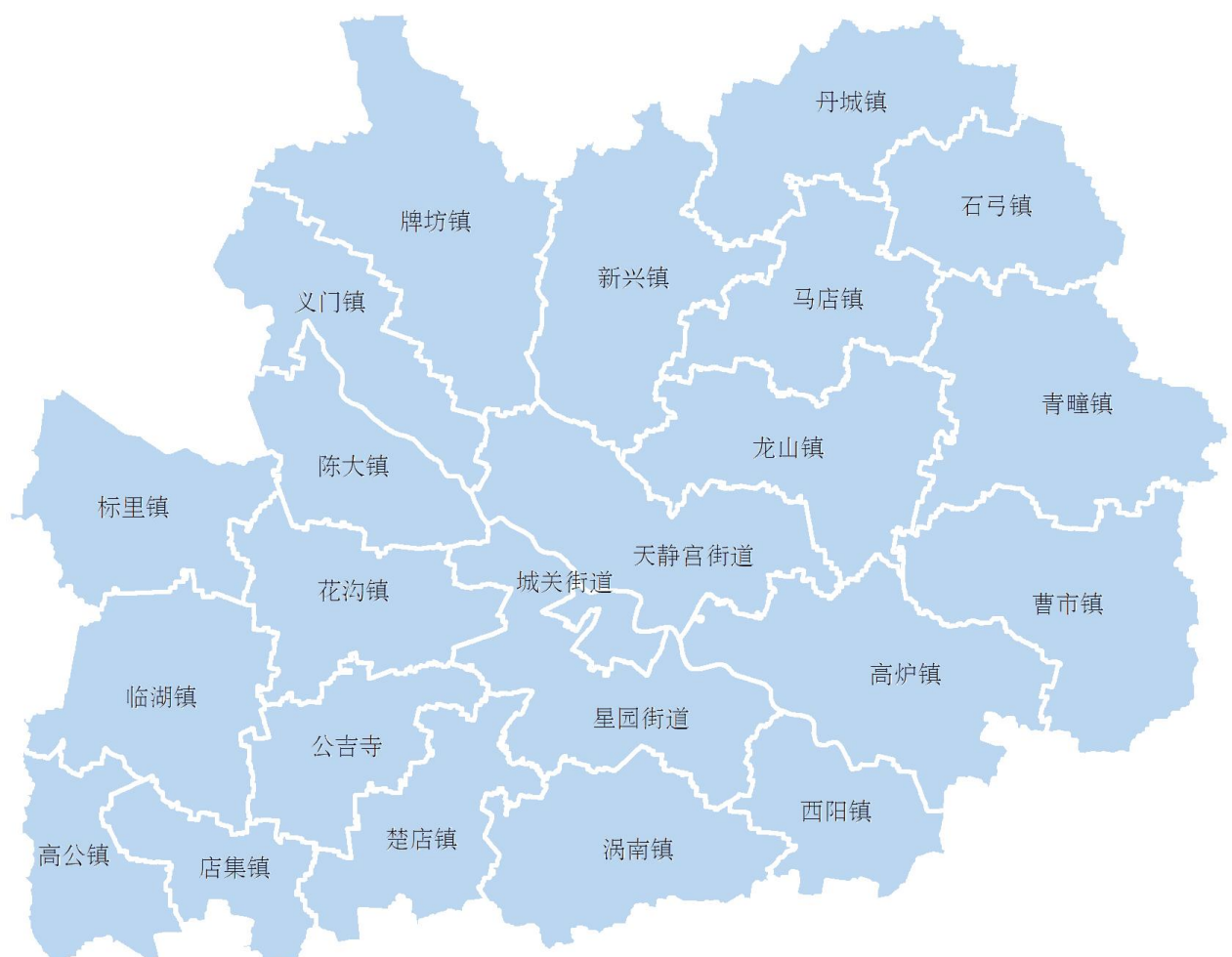
## >> 规划范围

县域：涡阳县行政辖区内所有土地，总面积2109.91平方公里。

中心城区：包括城关街道、天静宫街道、星园街道，以及周边连片发展、基础设施布局需统筹纳入的龙山镇、楚店镇、涡南镇部分地区。

## >> 规划期限

规划期至2035 年，近期至2025 年，远景展望至2050年。



# 目录

CONTENTS

- 
- 01 战略引领 擘画美好涡阳蓝图
  - 02 全域统筹 构筑国土空间格局
  - 03 生态优先 夯实绿色发展基底
  - 04 农业保障 促进乡村振兴发展
  - 05 城镇集聚 推动功能质量提升
  - 06 文化传承 塑造城乡特色风貌
  - 07 以人为本 建设现代化宜居城市
  - 08 安全韧性 强化基础设施支撑
  - 09 实施传导 提高空间治理能力
- 



# 01

## 战略引领

### 擘画美好涡阳蓝图

- ◆ 指导思想
- ◆ 战略定位
- ◆ 城市性质
- ◆ 发展目标与战略
- ◆ 融入区域一体化发展



## 指导思想

以习近平新时代中国特色社会主义思想为指导，全面贯彻党的二十大精神，坚决贯彻省委省政府“四化同步”发展要求，坚持生态优先、绿色发展、以人民为中心，按照高质量发展要求，构建集约、高效、可持续发展的国土空间格局，积极融入区域一体化发展，提升城市能级，促进城乡融合发展，塑造高品质城乡人居环境，将涡阳建设成为绿色生态、宜居宜业的现代化中等城市。

## 战略定位

>> 国家粮食与农产品供应基地

>> 长三角绿色发展示范区

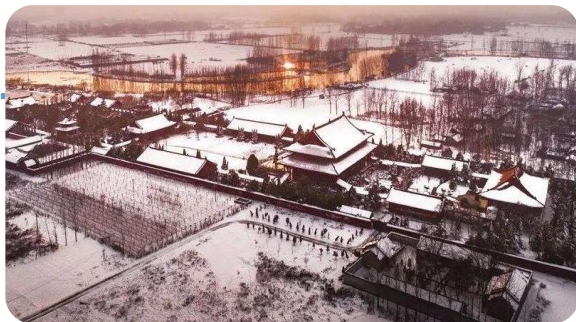
>> 皖北振兴引领区

## 城市性质

 长三角北部  
生态创新城市



安徽省   
历史文化名城



 现代化  
绿色宜居城市



# 发展目标与战略

## >> 国土空间发展目标

### 2025年

生态宜居的国土空间格局初见成效，生态保护框架基本形成，农业生产空间布局进一步优化，城镇化水平稳步提升，集聚发展的城镇格局进一步强化，城乡公共服务设施、市政基础设施、综合交通不断完善，城市功能布局优化，空间品质提升，人居环境显著改善。

### 2035年

形成更加绿色安全、美丽宜居、富有特色的国土空间格局，生态安全屏障更加牢固，农业生产能力和质量持续增强，城镇化质量全面提升，建设用地节约集约利用水平得到较大提高，城镇格局更加优化协调，城乡发展更为融合，各类设施更加健全，城乡人居环境品质持续提升，民生福祉实现更大进步，成为在皖北地区具有较强影响力的现代化中等城市。



## >> 国土空间开发保护战略

### 生态优先 夯实绿色发展基底

严守生态保护红线，锚固生态基底，加强生态空间保育、修复。严守永久基本农田保护红线，改善基本农田生产条件，提高基本农田质量。加强水资源等重大安全领域支撑保障。

### 区域联动 提升城市综合竞争力

积极融入长三角城市群、皖北城市群一体化发展，加强与区域核心城市快速联系，积极承接核心城市产业转移，促进公共服务共享合作，加强涡河、西淝河等跨界河流的生态环境共保。

### 空间集聚 引导集约高效发展

统筹县域城乡空间格局，以中心镇建设为重点，推动县域城镇功能提升，优化产业空间布局，促进集聚发展。做强做优中心城区，保障公共服务设施用地，增加绿地与公共空间，改善老城人居环境，提升新区建设品质。

### 聚焦民生 推进城乡融合发展

完善县域公共服务和基础设施，促进基本公共服务均等化，全面提升基础设施供应体系整体水平，构建城市15分钟宜居生活圈，优化乡村生产生活生态空间，建设生态宜居的美丽乡村。

### 文化传承 构建城乡特色空间

挖掘利用历史文化、自然生态特色资源，塑造道家文化、红色文化、田园村居交相辉映的地域特色，保护和延续历史文化名城传统格局和风貌，激发历史城区活力，打造特色滨河景观、生态湿地景观、自然田园风光。



## 融入区域一体化发展

### 融入长三角 一体化发展

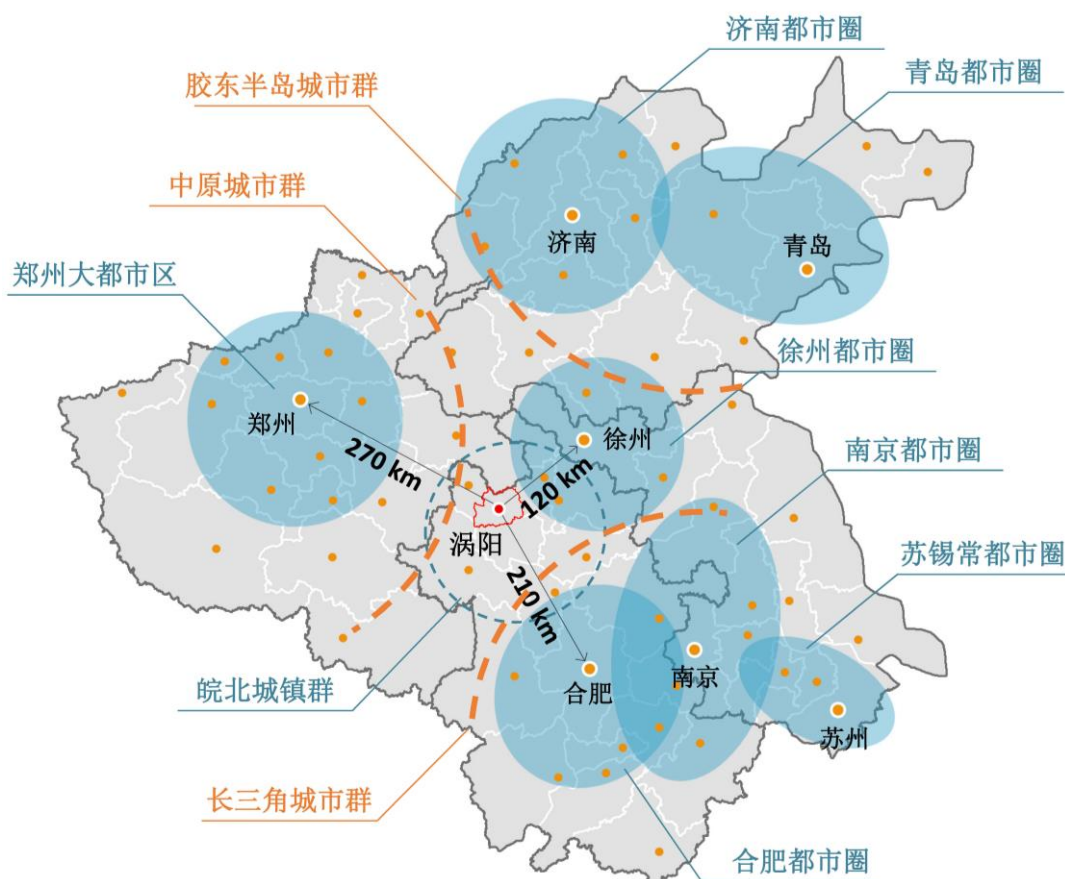
构建互通互联的综合交通网络，实现区域交通快速通达，承接区域中心城市产业转移，打造皖北承接长三角产业转移集聚区，建设绿色农产品生产、加工、供应基地。

### 融入皖北城镇群 协同发展

加强与周边城市交通、产业联系，加强产业发展合作，共同谋划涡河旅游线路开发，共同打造农产品特色品牌，延长粮食深加工产业链条。

### 加强环境治理合 作与设施衔接

加强涡河、西淝河、包河的流域环境治理合作，推动湿地生态系统修复、清水廊道的保护。加强区域性基础设施的跨界衔接，保障基础设施互联互通。



# 02

## 全域统筹

### 构筑国土空间格局

- ◆ 国土空间开发保护格局
- ◆ 统筹划定三条控制线

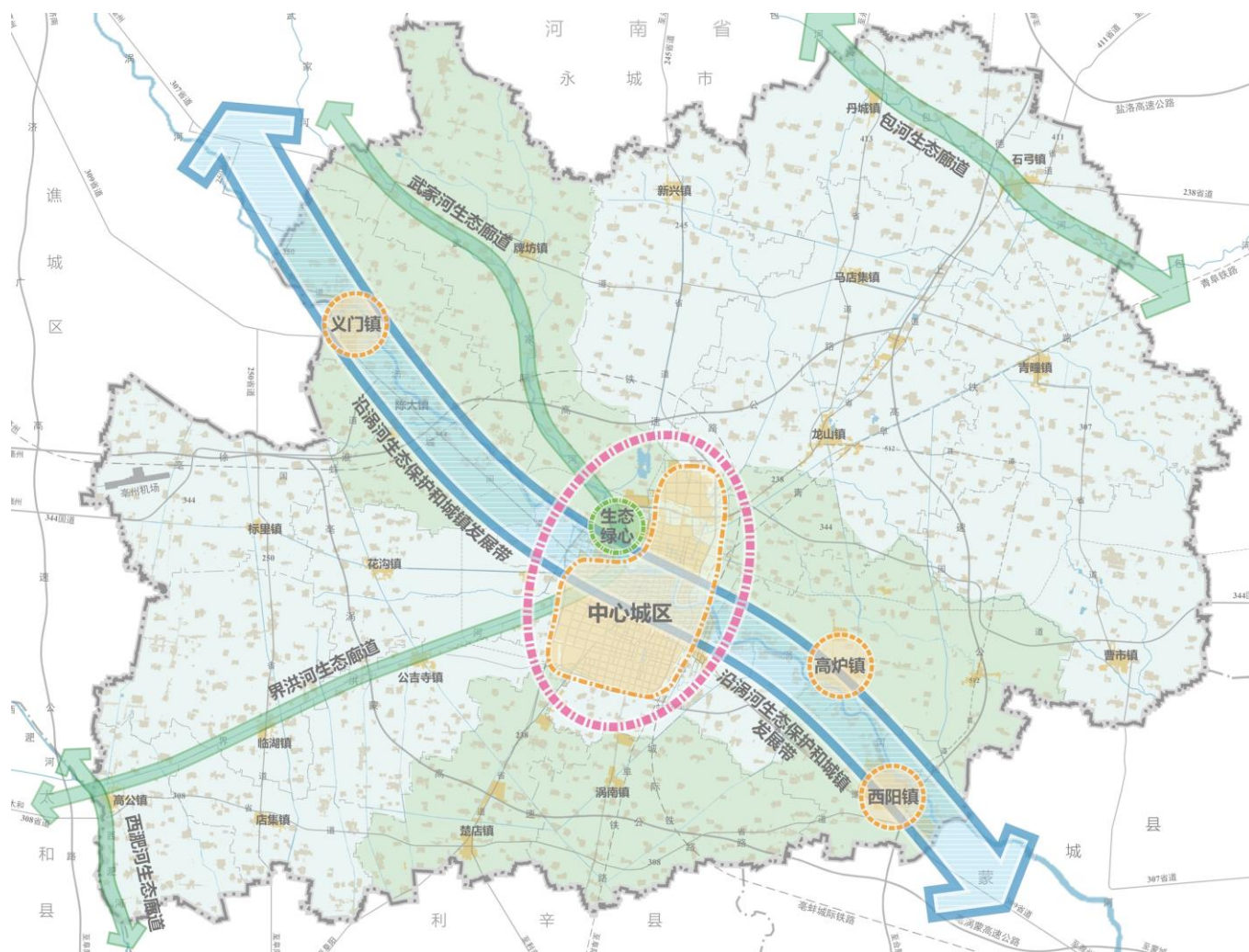


# 国土空间开发保护格局

## >> 总体格局

**“一核一心、一带多廊” 中心集聚、田园开敞**

一核	一心	一带	多廊
中心城区	道源国家湿地公园及其北部采煤塌陷地生态修复形成的生态绿心	沿涡河生态保护和城镇发展带	沿包河、界洪河、西淝河、武家河生态廊道





## >> 国土空间规划分区

### 生态保护区

具有特殊重要生态功能或生态敏感脆弱、必须强制性严格保护的陆地自然区域。

### 生态控制区

需要予以保留原貌、强化生态保育和生态建设、限制开发建设的陆地自然区域。

### 农田保护区

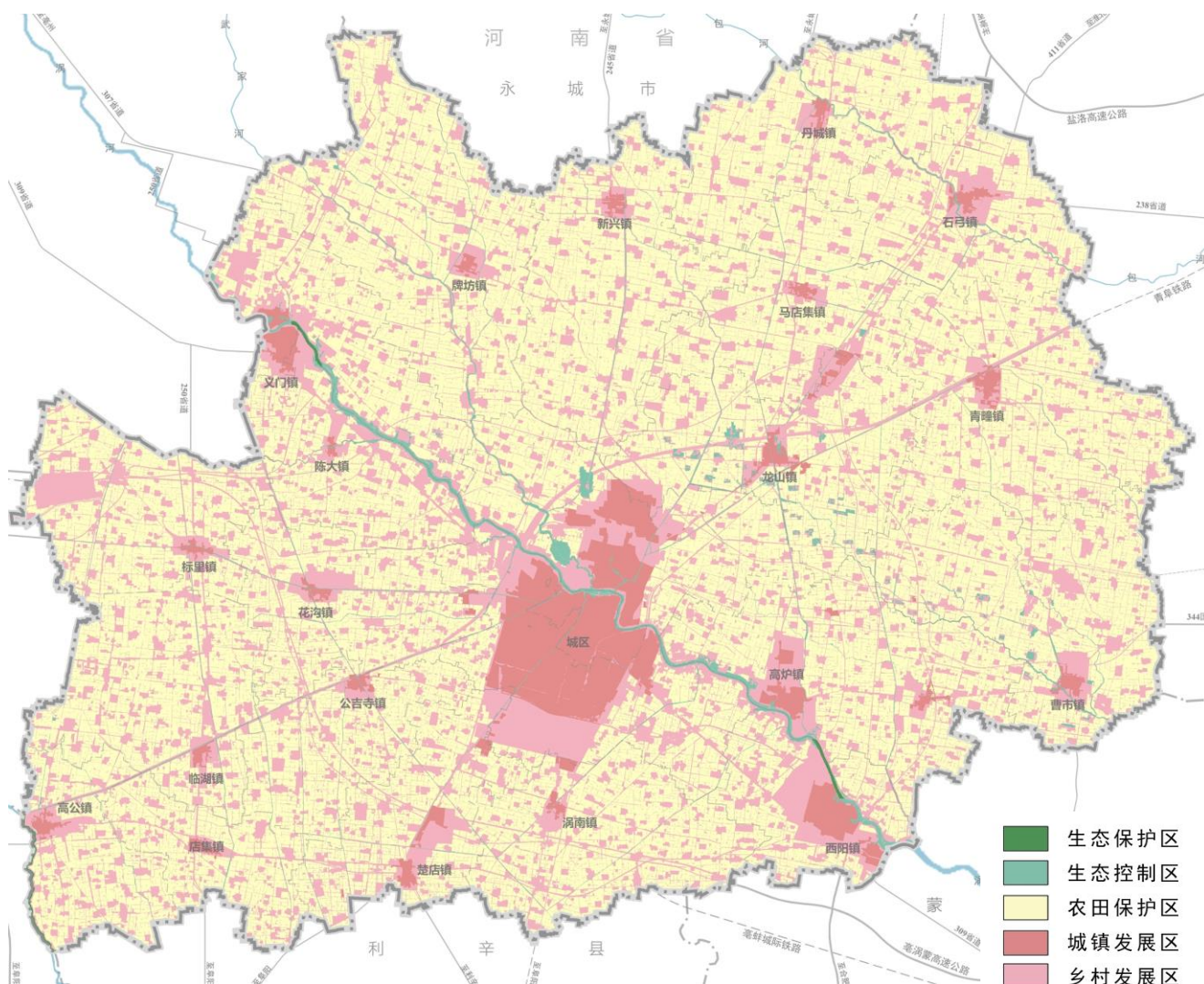
永久基本农田和优质耕地相对集中需严格保护的区域。

### 城镇发展区

城镇集中开发建设并可满足城镇生产、生活需要的区域。

### 乡村发展区

为满足农林牧渔等农业发展以及农民集中生活和生产配套为主的区域。



## 统筹划定三条控制线

按照国家要求，科学统筹划定永久基本农田、生态保护红线、城镇开发边界三条控制线，作为调整经济结构、规划产业发展、推进城镇化不可逾越的红线。

### 生态保护红线

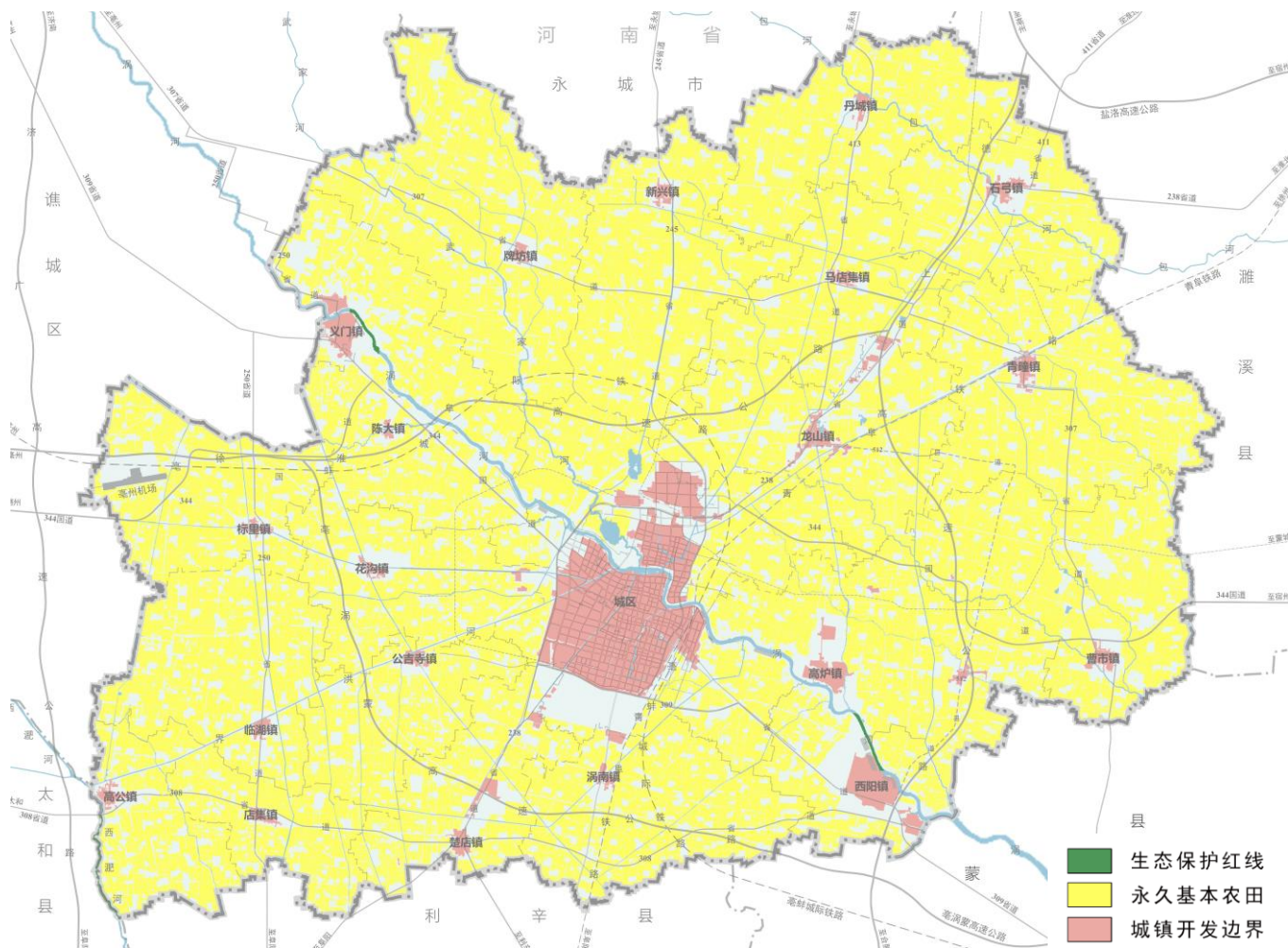
生态空间范围内具有特殊重要功能、必须强制性严格保护的区域。按照生态功能重要性，科学划定生态保护红线。

### 永久基本农田

按照“应保尽保、量质并重、集中成片”原则，保质保量划定永久基本农田，确保国家粮食安全和重要农产品供给。

### 城镇开发边界

在确保优良生态环境和充足农业生产空间的前提下，按照集约适度、绿色发展要求，结合全县城乡空间格局，划定城镇开发边界，促进空间集约高效利用。





# 03

## 生态优先 夯实绿色发展基底

- ◆ 生态保护空间格局
- ◆ 资源保护与利用
- ◆ 生态修复治理





# 生态保护空间格局

## >> “一带六廊多点” 生态保护空间格局

### 一带

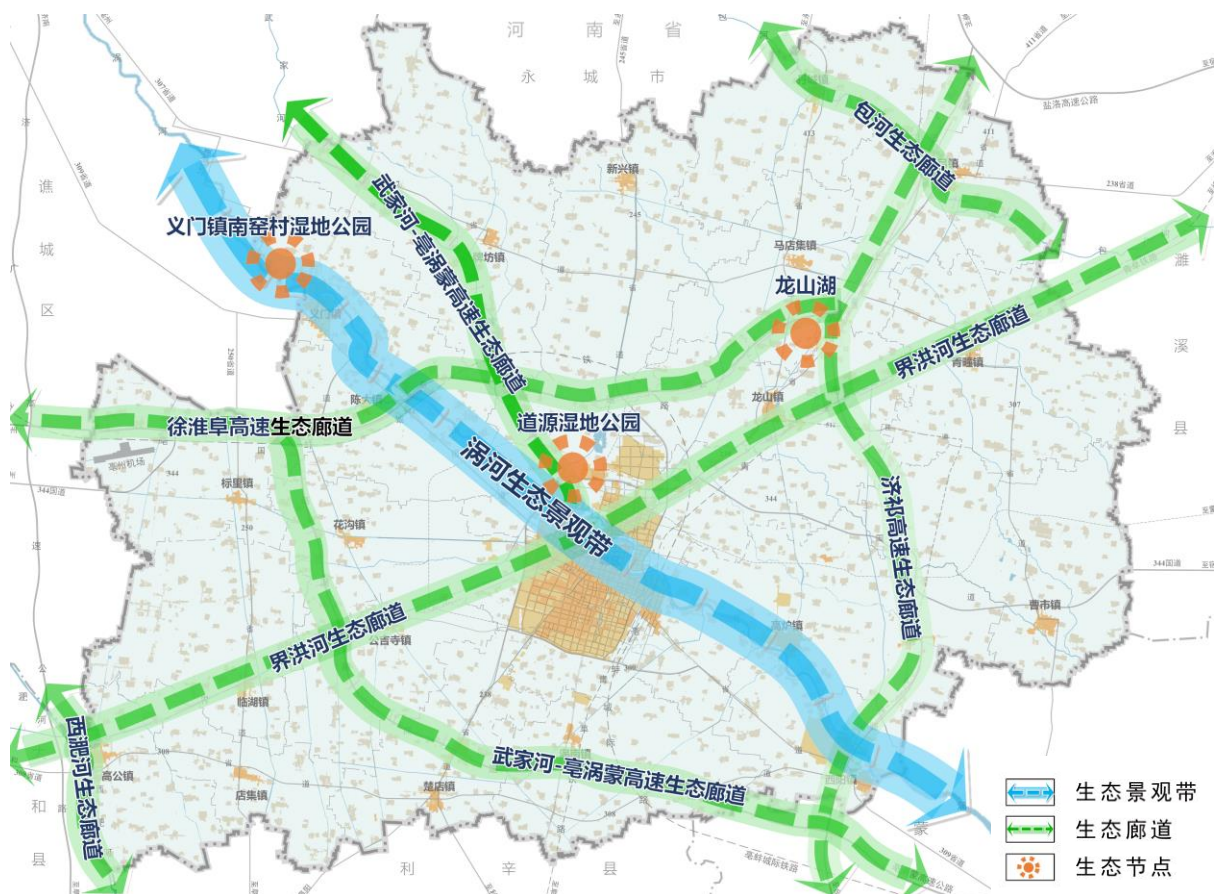
依托涡河及两侧防护林带形成的涡河生态景观带

### 六廊

包河生态廊道、界洪河生态廊道、西淝河生态廊道、武家河-亳涡蒙高速公路生态廊道、徐淮阜高速公路生态廊道和济祁高速公路生态廊道

### 多点

道源国家湿地公园、义门镇南窑村湿地公园、龙山湖等生态节点



# 资源保护与利用

## 水资源保护与节约利用

- 加强地表水资源保护，保障水源安全，加强污染源控制，实施水环境综合整治；控制地下水开采强度，深入推进地下水超采区治理，逐步恢复地下水水位。
- 加强用水总量和强度双控，推进节水增效和水循环利用。

## 生态资源保护与管控

- 自然岸线保护：依据河道管理范围为基准划定岸线保护区、保留区、限制开发区，实施分级管控。
- 湿地保护：重点加强对道源国家湿地公园和包河省级湿地自然公园的保护。
- 林地保护：加强生态公益林保护，以水土保持和农田防护功能为主，严格林地用途管制。



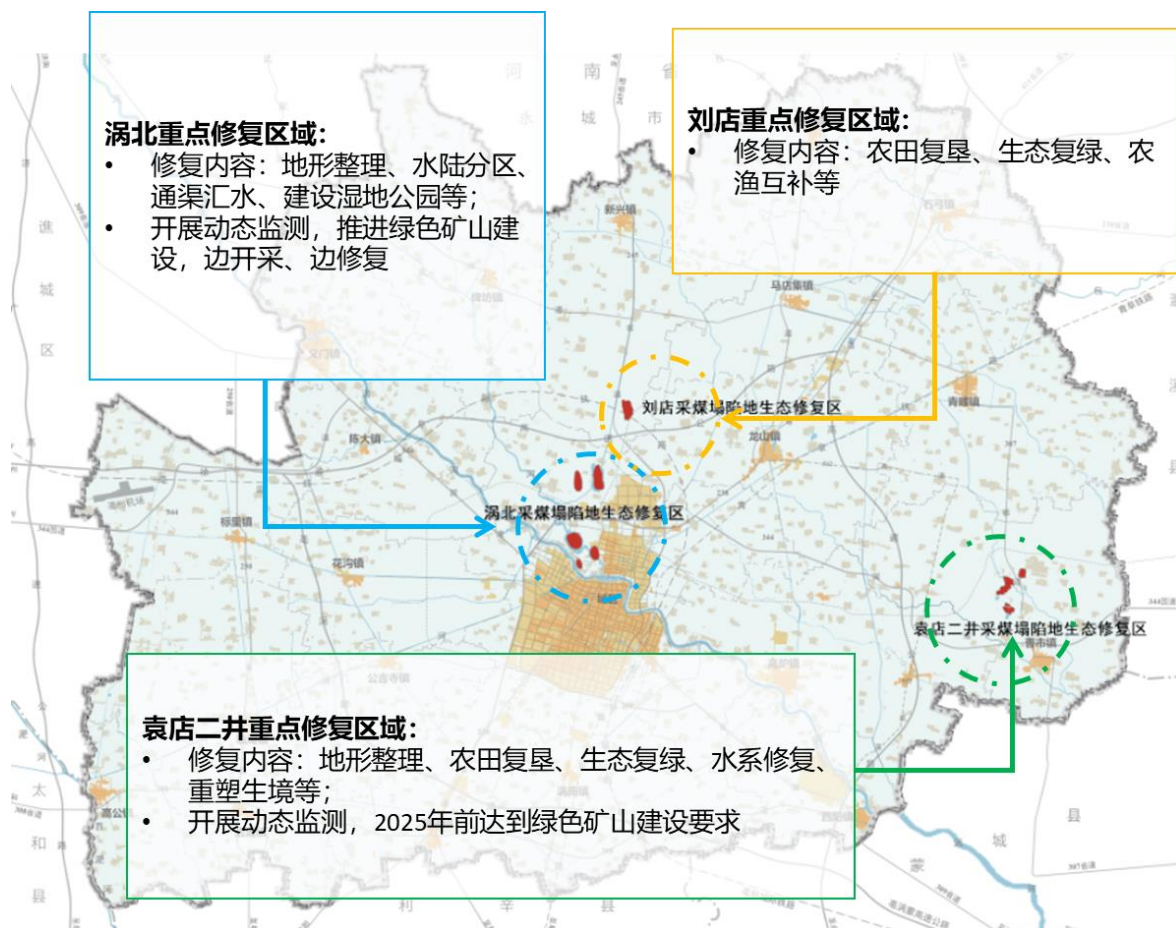
# 生态修复治理

## 重点区域

包括涡北、刘店、袁店二井3处生态修复重点区域。

## 修复治理

开展采煤塌陷地、废弃石料矿山生态修复和绿色矿山建设。因地制宜采取地形整理、水陆分区、水系修复、生境重塑、湿地公园建设、农田复垦、生态复绿、农渔互补等修复措施，推动山水林田湖草的综合利用，实现综合治理的多重效益。





# 04

## 农业保障 促进乡村振兴发展

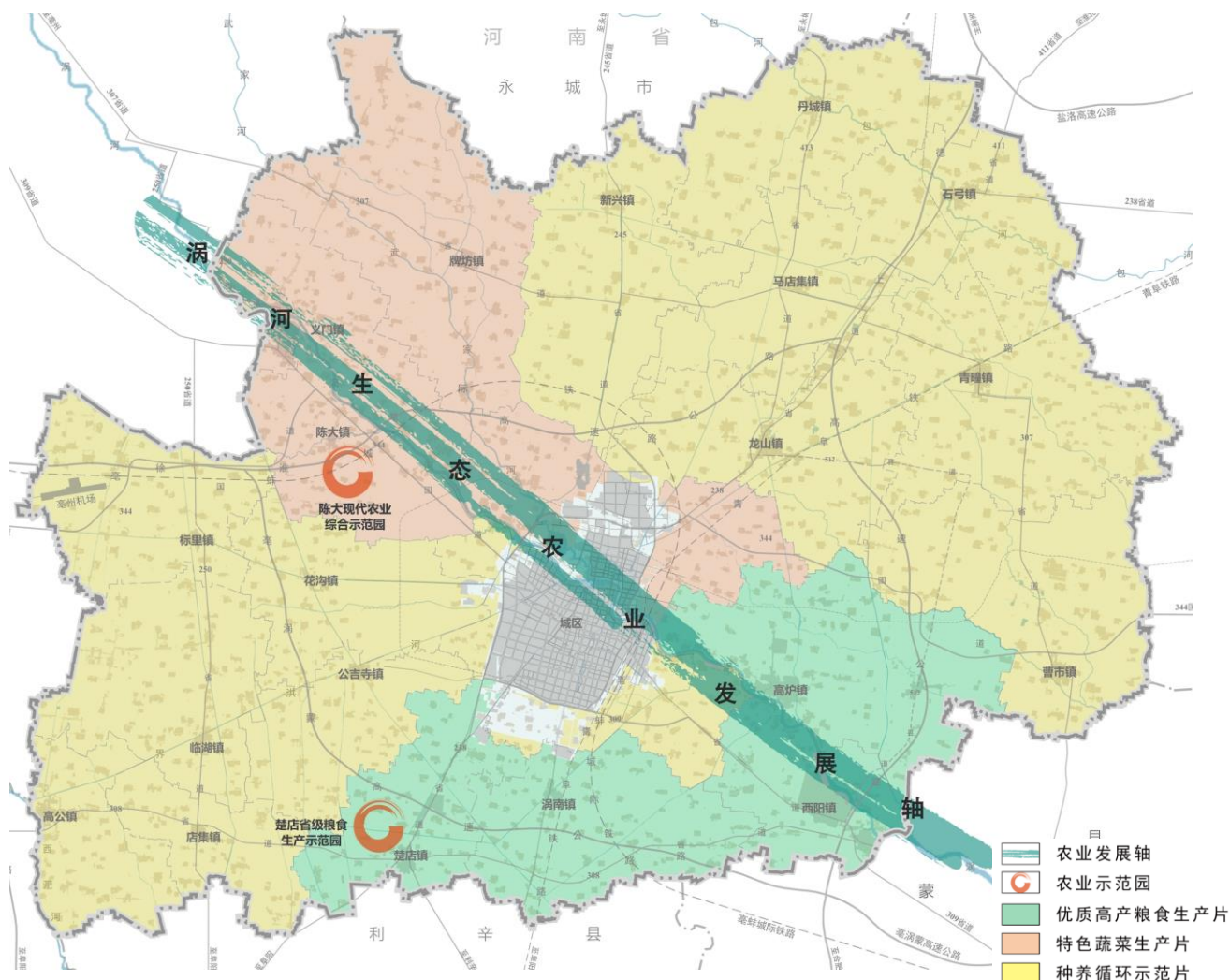
- ◆ 农业空间格局
- ◆ 耕地资源保护
- ◆ 乡村空间优化
- ◆ 土地综合整治



# 农业空间格局

## >> “一轴、两核、三片” 农业空间格局

一轴	两核	三片
<p>涡河生态农业发展轴，发展以绿色生态为导向的观光休闲农业。</p>	<p>楚店省级粮食生产示范园，加快推进高标准农田建设； 陈大现代农业综合示范园，重点提升粮食生产，大力发展蔬菜、苗木花卉、中药材种植。</p>	<p>优质高产粮食生产片，打造专业品牌粮食生产基地和绿色优质粮生产区； 特色蔬菜生产片，打造苔干、特色中药材优势区和设施蔬菜种植区； 种养循环示范片，打造硬质小麦、高蛋白大豆生产基地，提升健康养殖业。</p>





## 耕地资源保护



### 落实最严格的耕地保护政策

从严管控各项建设占用耕地特别是优质耕地，落实占补平衡和进出平衡政策，合理利用耕地资源。坚决遏制耕地“非农化”、防止耕地“非粮化”，落实永久基本农田特殊保护制度。



### 提升耕地质量，保护农田生态环境

推进耕地数量、质量、生态“三位一体”保护，改造中低产田，建设集中连片、旱涝保收、稳产高产、生态友好的高标准农田。持续控制化肥、农药施用量，消除面源污染，保护生态环境。



### 加强土地整治补充耕地

整理农用地和农村建设用地，积极推进工矿废弃地和采煤塌陷地复垦，适度开发宜耕后备土地资源。





# 乡村空间优化

## >>村庄布局优化



规划形成空间布局合理、规模适宜、疏密有致，公共服务设施与基础设施配套完善，人居环境持续改善、生态宜居的村庄格局。

实施乡村振兴战略，按照“尊重村民意愿、遵循乡村发展规律、有利于节约用地、提升乡村居住环境、体现乡村特色”的原则优化村庄布局。



## >> 村庄分类发展引导

将村庄划分为城郊融合类、集聚提升类、特色保护类、搬迁撤并类和其他类，分类推进乡村振兴。

### 城郊融合

加快基础设施互联互通，优先实现公共服务均等化，承接城镇功能外溢。对于部分条件成熟的村庄，逐步纳入城镇范围或向新型农村社区转变。

### 集聚提升

补齐基础设施和公共服务设施短板。加大中心村建设或改造提升力度，实现乡村垃圾、污水和厕所等基础设施达标全覆盖，提高教育医疗公共服务能力。

### 特色保护

切实改善和保护村庄的原有格局、自然风貌和田园景观，加快改善村庄基础设施和公共服务，合理发展乡村文化旅游和特色产业。

### 搬迁撤并

尊重农民意愿分类有序推进，实现就近城镇化。严格限制新建扩建，村庄原址因地制宜还田还林还草还湿，因地制宜开展生态建设，增加乡村农业生产与生态保育空间。

## >> 支持推进乡村振兴

积极引导乡村旅游、农村电商、农产品加工等农村产业业态就近布局。立足优势特色产业，促进一二三产业融合发展，推进现代农业产业园建设。提高城乡基本公共服务均等化水平，推动基础设施向乡村延伸。

# 土地综合整治

以全域土地综合整治推动乡村空间布局优化，盘活存量土地资源，提升土地利用效率和效益。



## 建设高标准农田

按照“田成方、路相通、渠相连、旱能灌、涝能排”的标准，大规模建设旱涝保收高标准农田，提升耕地质量与产能。



## 开展农用地整治

针对低效园地、低效林地、废弃坑塘等，适度开发为耕地，配套建设道路、灌排水工程等农田基础设施。



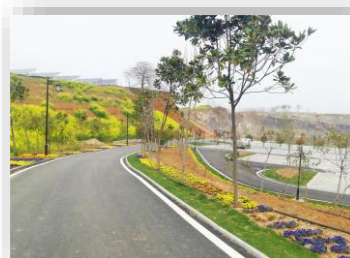
## 推进城镇低效用地再开发

通过对低效工矿用地、低效城镇用地进行整治，发掘存量建设用地利用价值、提高土地利用效率，探索拓展建设用地新空间。



## 开展农村建设用地整理

对搬迁撤并类村庄进行整治、搬迁和复垦。对集聚提升类村庄加强村内布局规划引导，提升村内的交通设施配套，改善公共基础设施。



## 推进工矿废弃地复垦

针对工矿废弃地，挖掘用地潜力，优化土地利用结构和布局，促进土地资源节约、合理、高效利用，提升土地资源的综合承载能力。



# 05

## 城镇集聚 推动功能质量提升

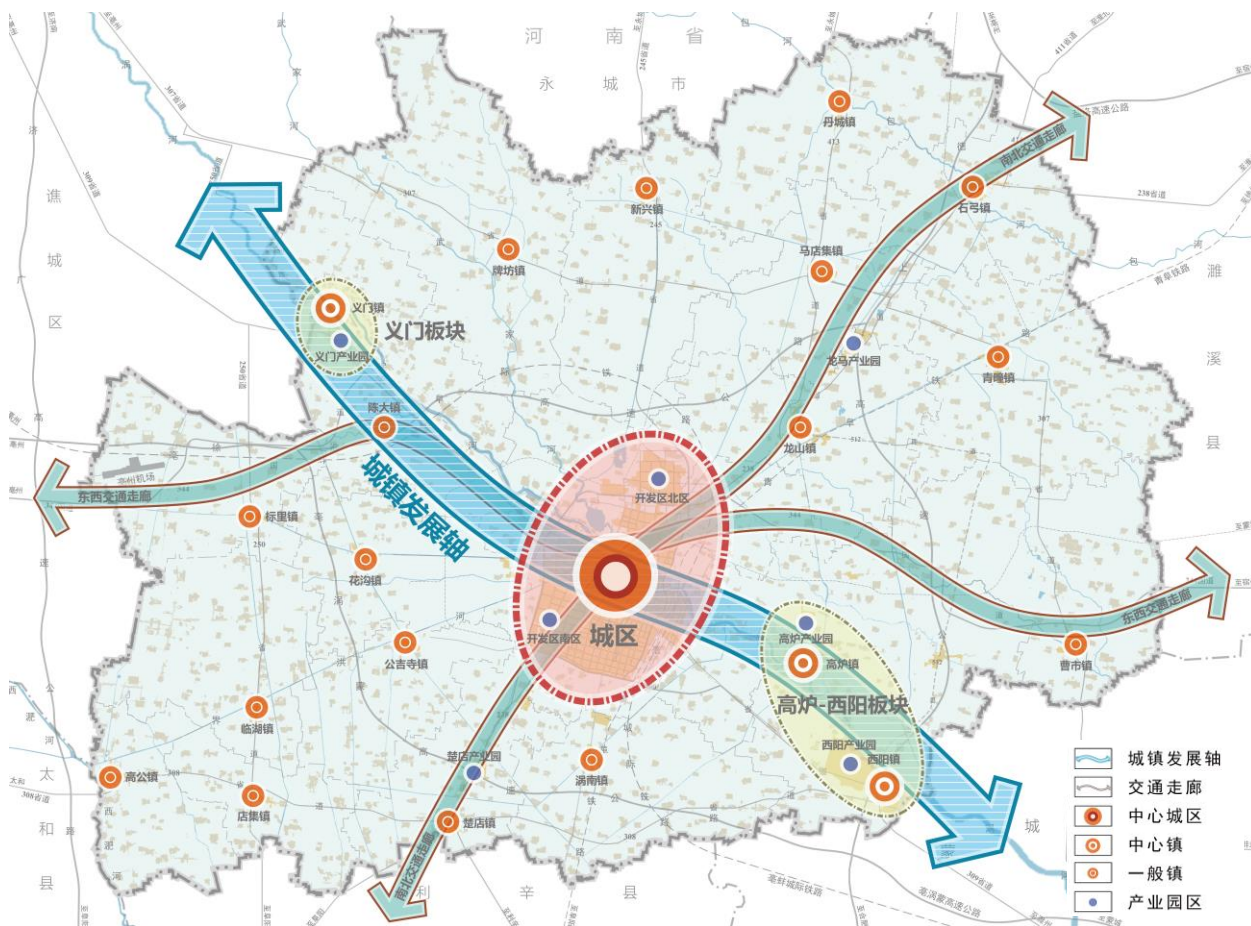
- ◆ 城镇空间格局
- ◆ 城镇功能引导
- ◆ 城乡公共服务设施统筹



# 城镇空间格局

## >> “一核两翼，轴廊提升” 的县域城镇空间格局

一核	两翼	轴廊提升
中心城区	两大城镇发展板块：西部义门板块，加强义门镇、陈大镇空间统筹；东部“高炉-西阳”板块，加强高炉镇、西阳镇空间统筹。	沿涡河城镇发展轴，国道344、省道238交通走廊





# 城镇功能引导

## 中心城区

县域产业集中区、人口集聚区和公共服务设施核心区，进一步完善提升生活服务和生产服务综合功能，增强城市综合竞争力与区域影响力。

## 中心镇

**义门镇**：做强中药饮品产业，打造以美食、康养、文化体验为主题的旅游目的地；提升公共服务水平和城镇沿河景观风貌。



**西阳镇**：加快工业园区建设，发展农产品加工、新型材料、纺织轻工、仓储物流等产业；优化老镇区建设，向西拓展居住片区，完善公共服务设施配套。

**高炉镇**：加快北部工业集中区建设，推动酿酒及包装、工艺品加工等产业发展，打造以酒文化为主题的旅游目的地；加强基础设施建设，完善公共服务设施配套，提升人居环境品质。



## 一般镇

完善基础设施和公共服务设施，强化农业生产性服务功能，形成相对齐全的综合配套设施，成为服务周边的公共服务中心。

重点建设楚店镇、龙山镇、马店集镇工业园。结合自然生态、历史文化资源优势，打造新兴镇、龙山镇、曹市镇等特色小镇，完善旅游服务设施。



# 城乡公共服务设施统筹

## >>县、镇（街道）、村（社区）三级设施网络

### 医疗卫生设施

形成以县级医疗单位为中心、镇卫生院为枢纽、村卫生室为节点的覆盖城乡的医疗卫生服务体系。增加县级优质医疗资源的总量，拓宽服务领域和辐射范围。适当调整区域中心卫生院规模，合理优化村卫生室布局。

### 基础教育设施

加强学区中心学校建设，合理调整农村中小学布局，逐步建立以城镇中心幼儿园为主、村办幼儿园辅助、民办幼儿园有效补充的学前教育体系。

### 公共文化设施

形成以大型公共文化设施为骨干、以城乡基层文化设施为重点、以流动文化设施和数字文化阵地建设为补充的公共文化基础设施网络。

### 健身体育设施

城市社区建成“15分钟健身圈”，100%行政村建有公共体育设施。镇（街道）规划建设1个小型室内健身中心、1个全民健身广场和1个多功能球类运动场。

### 养老服务设施

形成功能完善、规模适度、覆盖城乡的养老服务体系，构建以居家养老为基础、社区养老为依托、机构养老为补充、医养相结合的城乡多元养老服务格局。

### 社区服务设施

建成社会广泛参与、服务覆盖全体居民、基本满足居民不同需求的城乡社区服务体系，重点推进农村基层综合性公共服务设施建设。

# 06

## 文化传承 塑造城乡特色风貌

- ◆ 历史文化保护
- ◆ 城乡魅力塑造



# 历史文化保护

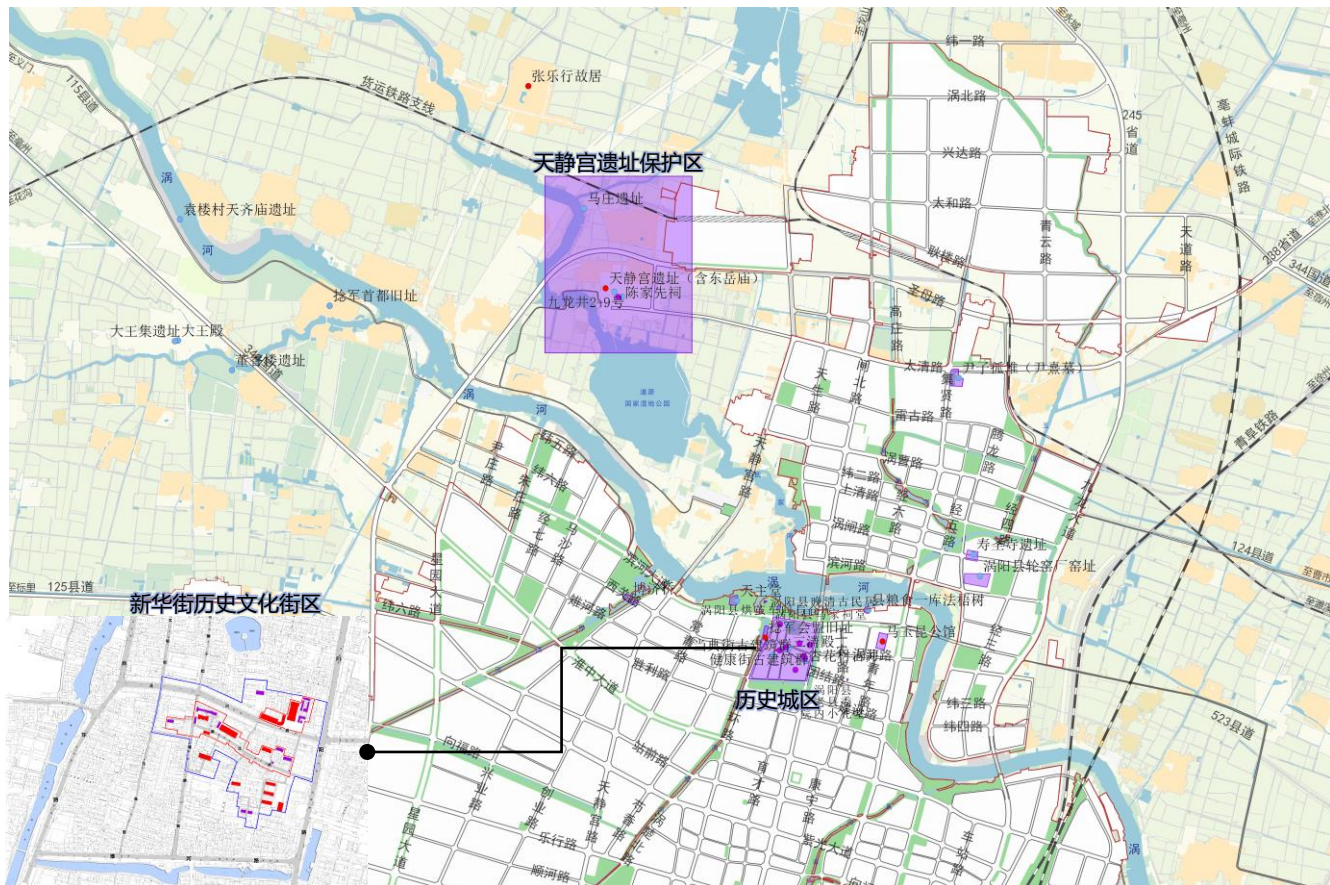
## >> 构建全要素保护体系

遵循保护遗产本体及环境的真实性、完整性和保护利用的可持续性原则，有效保护涡阳历史文化遗产及其历史环境，保护和延续历史文化名城传统格局和风貌，改善人居环境，继承和弘扬优秀传统文化，体现老子故里、道德之乡的文化底蕴。





## >> 历史城区保护



### 历史城区

严格保护并标识现存城廓遗址，结合交通、绿地与公共空间规划设计，保护古城城廓的历史空间格局。

### 新华街 历史文化街区

禁止在历史文化街区内大拆大建，对文物建筑、历史建筑以外的其他建筑，可依照相关法律法规，在尊重街区整体格局和风貌的前提下进行创新性的更新改造、持续利用。

### 天静宫 遗址保护区

保护天静宫的整体格局，避免高强度的开发建设，保护景观视廊和整体建筑风貌。

# 城乡魅力塑造

## >> 特色景观塑造引导

### 涡阳中心城区

加强对城市空间立体性、平面协调性、风貌整体性、文脉延续性等方面的规划和管控。



### 道源国家湿地公园

整治塌陷路面和水面，结合周边农田保护，形成自然开敞生态景观。



### 涡河景观带

打造农业走廊，因地制宜设置不同种植主题，塑造滨河生态田园风光。



### 特色风貌区

涡河南侧塑造风景优美的田园乡村景观，涡河北侧打造休闲风光和历史人文旅游特色。





# 07

## 以人为本

### 建设现代化宜居城市

- ◆ 优化城市空间结构
- ◆ 完善公共服务设施布局
- ◆ 构建宜人绿色开敞空间
- ◆ 彰显城市空间特色





## 优化城市空间结构

### >> “一带两轴” 城河相依、“三核六片” 南北共展

#### “一带”

依托涡河、道源国家湿地公园形成的城市生态景观带。

#### “两轴”

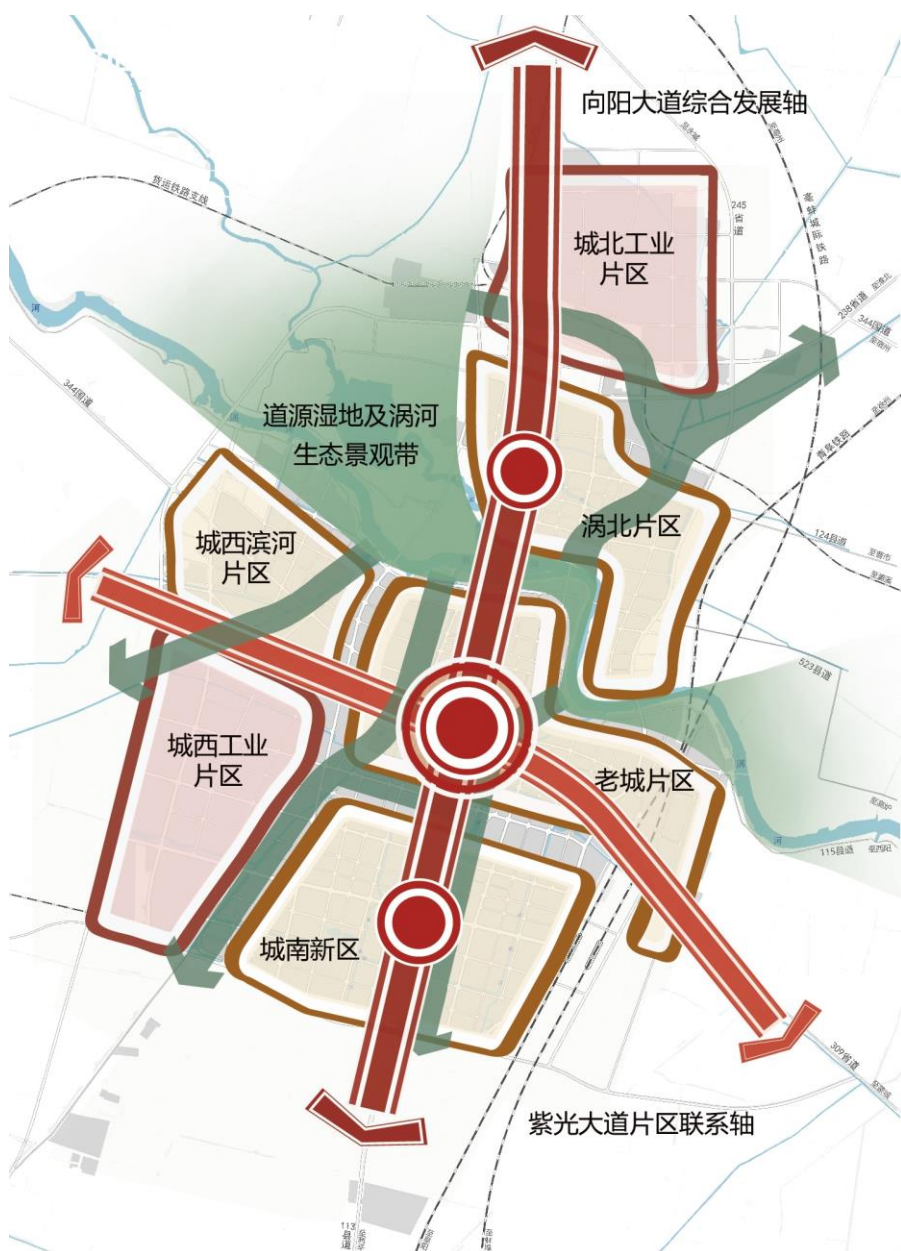
沿向阳大道南北向综合发展轴，沿紫光大道东西向片区联系轴。

#### “三核”

涡阳老城区、城南新区、涡北片区形成的城市公共服务中心。

#### “六片”

老城片区、城南新区、涡北片区、城西滨河片区、城西工业片区、城北工业片区六大功能片区。



功能提升，提高空间品质



蓝绿交融，营造魅力空间



设施增补，构建宜居生活圈



保障产业，高效集约发展

# 完善公共服务设施布局

## >> 公共服务中心体系

构建“城市级中心—片区中心—社区中心”三级公共服务中心体系，形成“一主两副多点”的城市中心结构。

### “一主”

城南新区城市主中心

- 以综合性商业、商务、行政服务功能为基础，兼具文化体育休闲功能，完善向阳大道两侧商业设施，推进“五馆两中心”运营使用，加快体育中心建设，打造现代风貌的高品质城市中心。

### “两副”

老城副中心和涡北副中心

- 老城副中心，保留现有街巷格局，实施城市更新，强化商业服务功能，建设传统特色的商业街区，完善医疗、行政、教育等公共服务功能，结合西侧新华街历史文化街区，打造具有涡阳文化特色的综合商业公共中心。
- 涡北副中心，沿闸北路向东布局商业服务、行政服务、体育文化设施，打造集公共服务、体育休闲和绿色生态于一体的城市片区中心。

### “多点”

多个功能区中心和社区中心

- 政务服务中心，依托现有行政办公设施，完善商业服务和公共绿地。
- 火车站服务中心，结合现状火车站改造南迁，布置商贸服务设施。
- 河东新区、城西滨河片区等新建地区，按照十五分钟宜居生活圈，布置居住社区中心，配套商业、文化休闲、医疗、社区管理等设施。

## >> 宜居社区生活圈

### 宜居生活圈构建原则

设施齐全	便利就近	环境友好	高效复合
提供便捷高效的社区服务、丰富多元的文化生活、优质均布的教育服务、健康多样的运动体验、全面关怀的医疗服务、乐活便利的养老设施等。	尊重现状设施布点，结合设施服务特征，总量适宜，设定最大服务人数，提高人均公共空间水平。尊重居民使用习惯，突出限时慢行可达。	注重自然延续、生态宜居的水绿构建，高效可达、网络化的公共空间塑造，与慢行友好、公交优先、层次清晰的交通系统相结合。	构建合理的用地比例结构，倡导功能的混合布局和土地的复合利用，提供适度的就近就业空间和机会，创造包容活力社区。



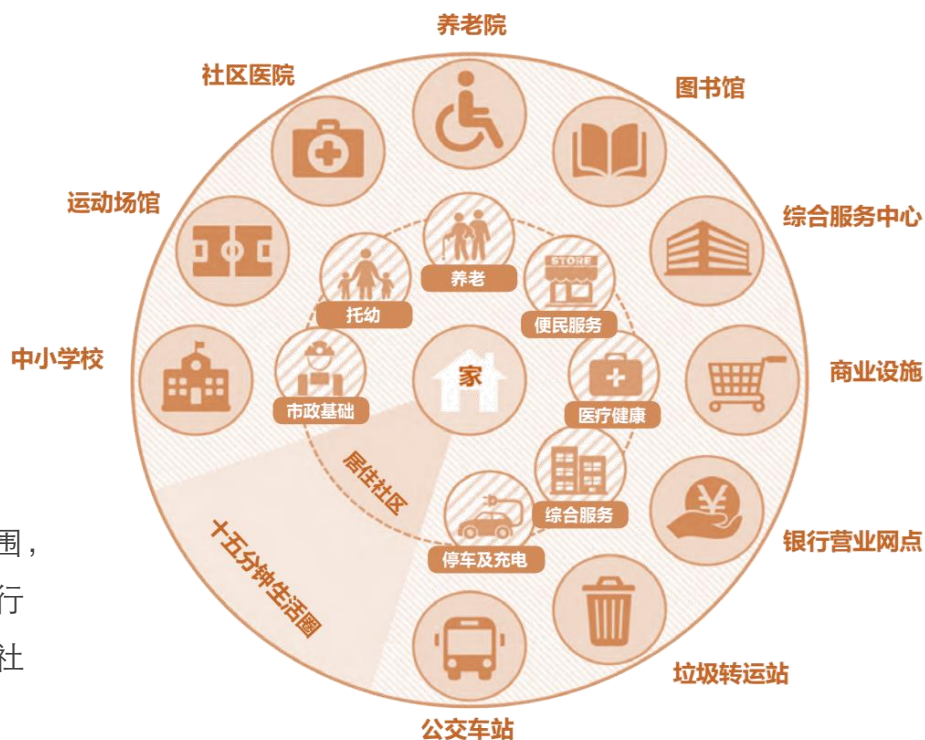
### 宜居生活圈设施配置

#### 片区级

服务半径2~3千米范围，服务20万人左右。通过公共交通可到达各类片区级公共服务设施。

#### 社区级

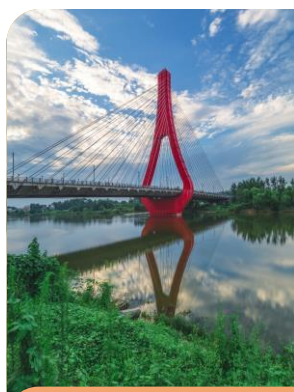
服务半径800米~1千米范围，服务5万人左右。通过慢行交通可到达各类街道级、社区级设施。





## 构建宜人绿地开敞空间

### >> “一带、一核、六廊、多点” 绿地系统



#### 一带

沿涡河打造滨河生态景观带，集休闲、旅游、观光、生态等功能为一体。



#### 一核

依托道源国家湿地公园，形成城市生态绿核。



#### 六廊

沿界洪河、涡楚河、葛沟、五道沟、武家河、老涡新河打造滨水绿地廊道。



#### 多点

以综合公园、社区公园、街头公园、附属绿地等形成的多节点。

以主要河流水系、城市交通干道和生态廊道为骨架，促进绿地系统在景观、生态、休闲游憩功能上的有机融合，维护城市生态安全，方便居民使用，增强城市魅力。





## 彰显城市空间特色

### >> “一园一城” 古今辉映 “一带三轴” 蓝绿交融

#### “一园”

道源国家  
湿地公园

#### “一城”

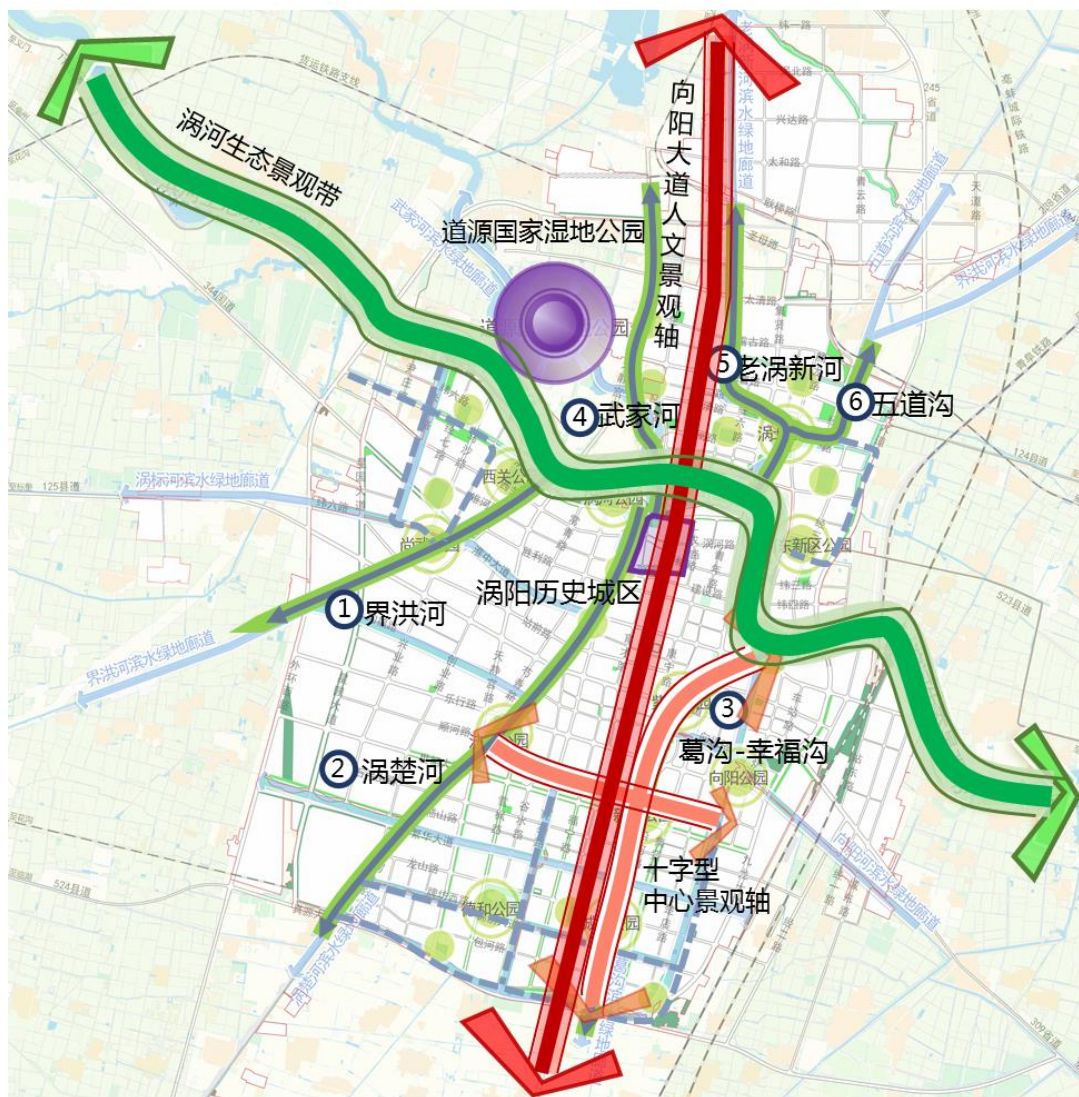
涡阳历史城区

#### “一带”

涡河  
生态景观带

#### “三轴”

沿向阳河、幸福河滨水绿带形成的十字型中心景观轴以及联通城区南北的向阳大道人文景观轴



#### 古今辉映

中心城区建设兼顾新老城风貌，实现特色交融

#### 蓝绿交融

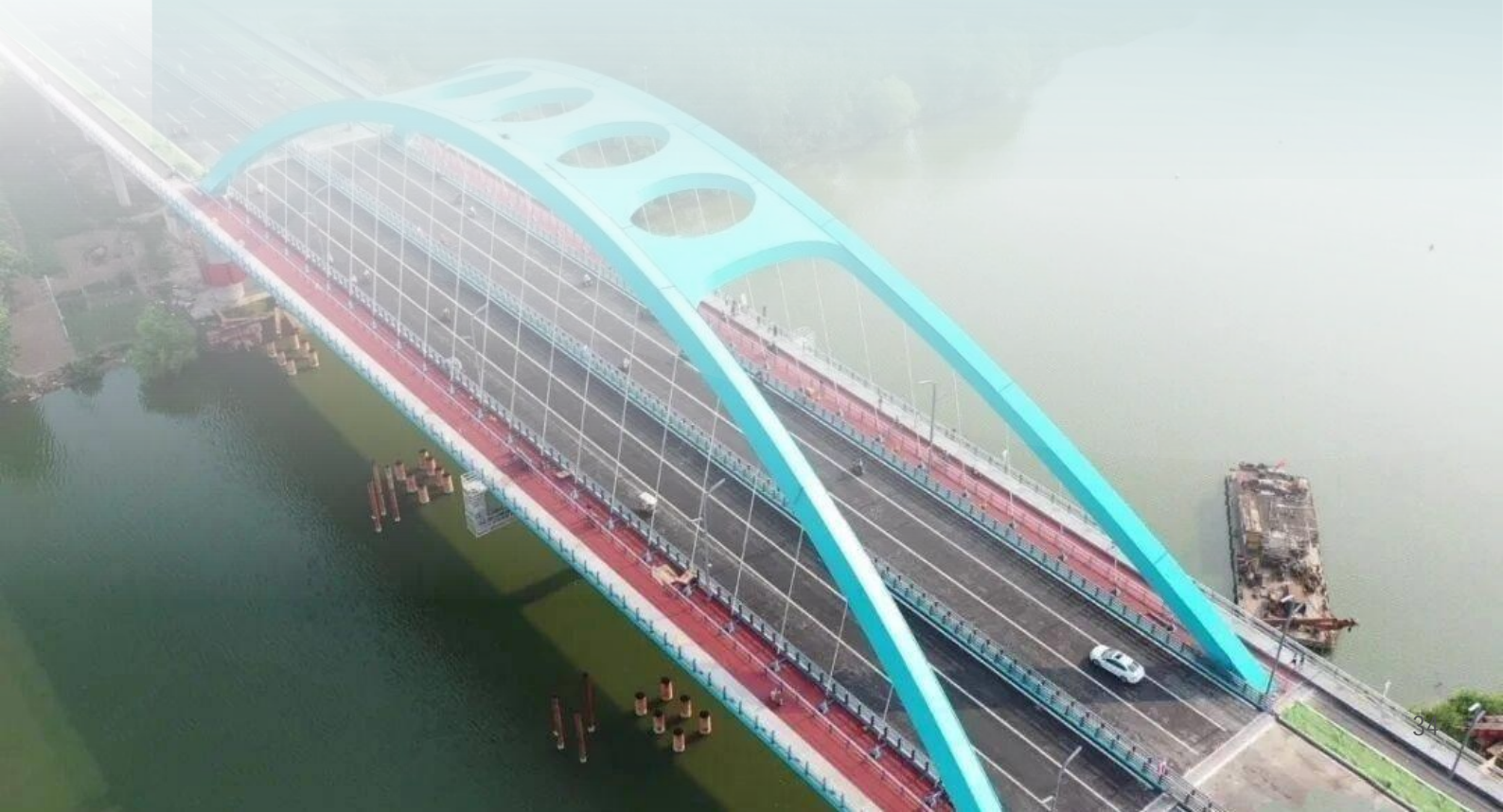
结合城区河流水系及沿线滨河绿地形成生态优美、环境良好的蓝绿网络



# 08

## 安全韧性 强化基础设施支撑

- ◆ 高效便捷综合交通体系
- ◆ 市政基础设施完善
- ◆ 安全韧性防灾体系



# 高效便捷综合交通体系

## >> 构建区域互联、内外畅达的综合运输体系



### 复合高效铁路网

**城际铁路：**新建亳蚌城际铁路，设涡阳城际站和亳州机场站。

**普通铁路：**推动青阜铁路城区段线路改造和涡阳站搬迁工程，预控三洋铁路货运通道。



### 畅达互联公路网

**高速公路：**新建亳涡蒙高速公路和徐淮阜高速公路，预控涡颍高速公路。

**干线公路：**“四横四纵三射”，四横为G344、S308、S307西段、X128，四纵为S250、S245、S413、S307东段，三射为S238、S309、X113。



### 优化提升水运设施

**等级航道：**有序推进涡河四级航道升级改造，并新建复线船闸500吨级。

**内河码头：**规划4处内河港口作业区，分别为义门码头、陈大码头、陈关作业区和西阳作业区，形成货物集散中心，服务主要工业集中区。



### 积极融入区域航空

**民用机场：**规划建设亳州民用机场，功能定位为支线航空、通用航空。



## >> 完善城市交通体系，打造绿色便捷的出行环境



### 发展目标

**10min**

城区任意点  
到达公交站

**$\geq 8$  km/km<sup>2</sup>**

中心城区  
道路网密度

**$\geq 75\%$**

中心城区绿色交通  
占全方式出行比例



### 畅达道路

强化骨架路网互联互通，加强跨涡河通道建设，完善次支路网络。



### 品质公交

形成“城市公交—城镇公交—镇村公交”衔接一体的公共交通发展模式，建设高品质、快速集约的公共交通系统。



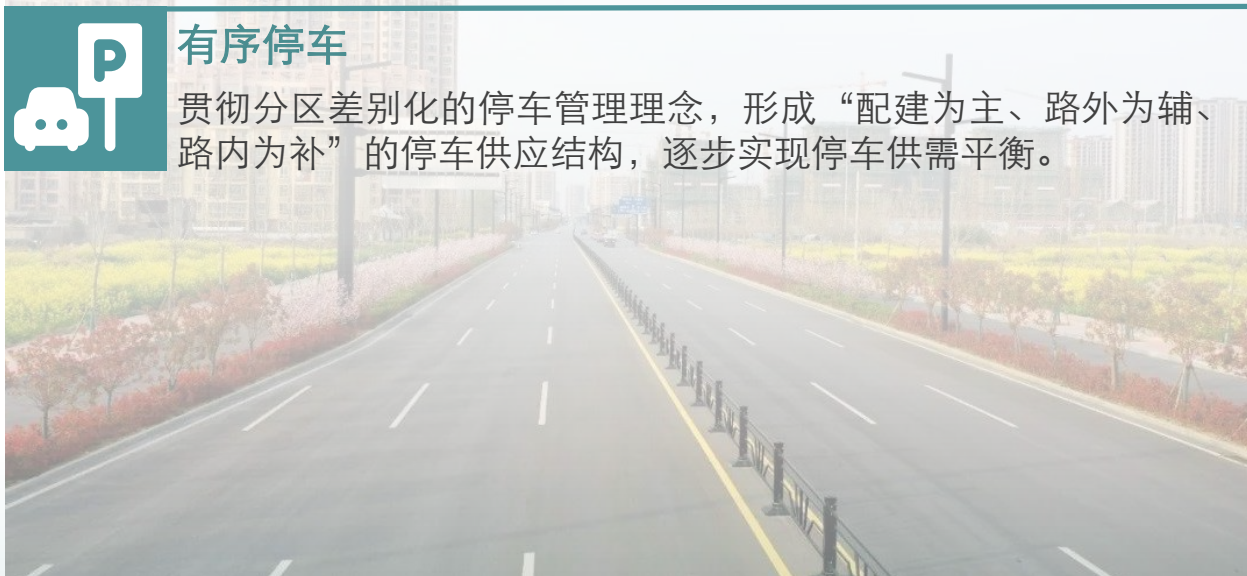
### 舒适慢行

结合滨水空间和绿地系统，打造连续、舒适的高品质休闲慢行系统，打造以人为本的交通友好环境。



### 有序停车

贯彻分区差别化的停车管理理念，形成“配建为主、路外为辅、路内为补”的停车供应结构，逐步实现停车供需平衡。





## 市政基础设施完善

### >> 构建安全完备、城乡一体、协同联动的基础设施网络

#### 给水排水

- 加强饮用水安全保障，以“引江济淮”工程外调水为主要水源，原地下水深井作为应急备用水源；新建城区、涡南和龙山地表水厂，提高城乡供水能力，满足县域供水需求，进一步提高供水可靠性。
- 完善城市排水系统，加快污水收集处理设施建设，提高污水收集处理能力。

#### 电力通信

- 构建各级电网容量充裕、自动化程度高、运行高效安全的电力供应网络系统，协调电力设施与周边敏感性建筑布局。
- 建立完善的信息基础设施网络，各运营商交换局所和通信基站布局合理，实现设施的共建共享。

#### 供热燃气

- 构筑多种气源、功能互补、区域协调、系统优化、储配可靠、设施配套的安全供气体系。
- 合理划分供热区域和安排集中供热热源，严格控制新建小锅炉，形成耗能少、占地少、效率高的供热系统。

#### 环卫工程

- 完善全链条垃圾分类收运处理体系，提升垃圾资源化利用水平。
- 加快垃圾分类处理设施建设，新建垃圾焚烧厂、餐厨垃圾处理厂和建筑垃圾处置场，满足县域垃圾分类处理需求。

## 安全韧性防灾体系

### >> 构建防灾减灾救灾体系，保障城市安全



#### 防洪排涝

- 中心城区防洪标准近期50年一遇，远期100年一遇；镇区防洪标准20年一遇。
- 完善涡河防洪堤防，加强西淝河、界洪河、武家河等骨干河流治理，提高雨洪调蓄和行泄能力。



#### 消防救援

- 进一步增强城市抗御火灾特别是特大火灾的能力，形成覆盖全域的综合性消防救援体系。
- 县域内形成1个城区消防责任区和6个建制镇消防责任区。



#### 抗震防灾

- 按照地震动峰值加速度0.10g（相当于基本烈度7度）设防。合理布局避难场所和疏散通道，适度提高重大生命线工程抗震标准。



#### 人防工程

- 建立以人防工程为主体、地下空间为补充，点片相连、防护可靠、功能完善、平战结合的地下防护空间。

# 09

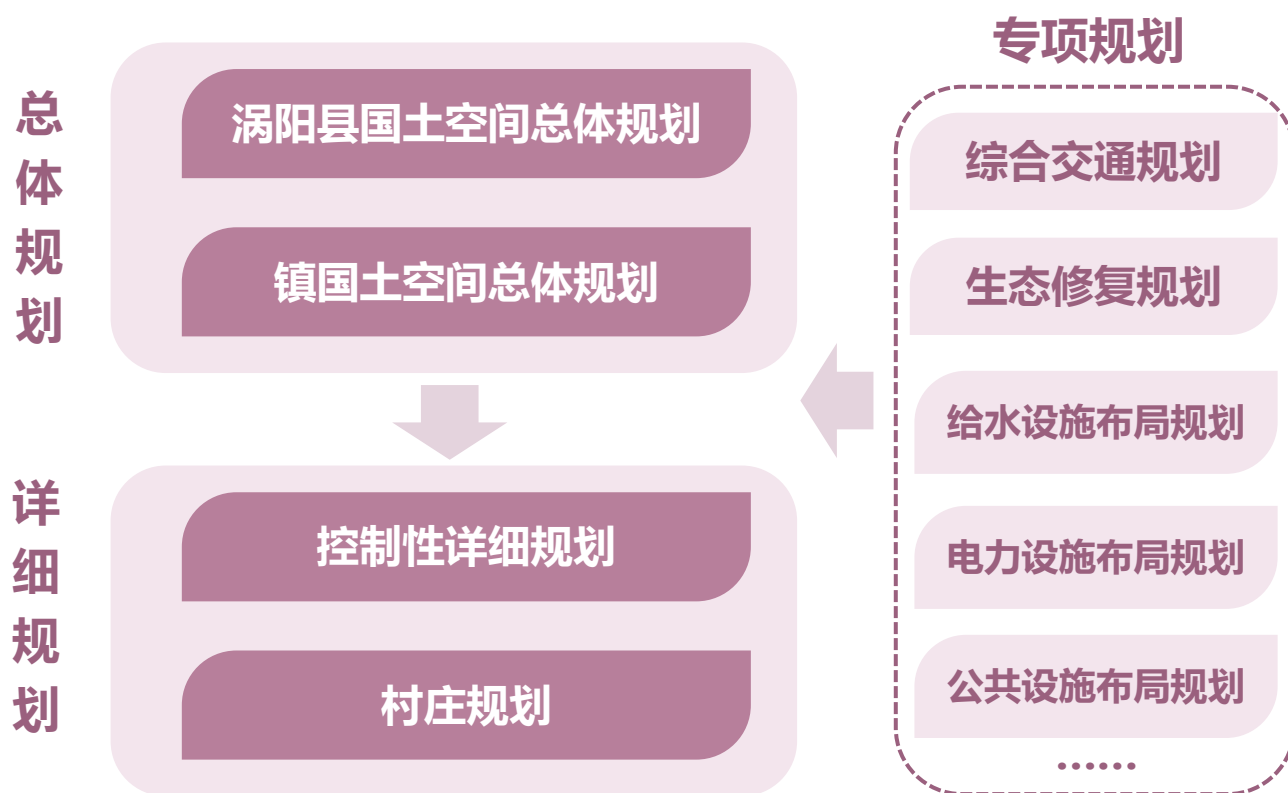
## 实施传导 提升空间治理能力

- ◆ 加强规划传导
- ◆ 制定近期行动计划
- ◆ 完善“一张图”信息平台



## 加强规划传导

在县级国土空间总体规划的指导下组织编制各镇国土空间总体规划、详细规划和各类专项规划，加强上下位规划之间的衔接。



### 县级国土空间总体规划重点传导内容

耕地保有量及永久基本农田保护面积、生态保护红线面积等约束性指标；生态保护红线、永久基本农田和城镇开发边界三条控制线；生态廊道和生态系统保护格局；历史文化保护体系、历史文化遗存保护范围和控制要求；城镇政策性住房和教育、卫生、养老、文化体育等城乡公共服务设施布局原则和标准；重大交通枢纽、重要线性工程网络、城市安全与综合防灾体系等设施布局。

## 制定近期行动计划

### 城市空间优化行动

完善城南新区功能，有机更新老城区，推进河东新区、化工园区建设。

### 人居环境提升行动

有序开展老旧小区环境提升和设施补短板，提升商业功能品质，增补绿色开敞空间。

### 工业强县行动

优化县域“一区五园”工业用地布局，重点推进近期工业项目建设。

### 综合交通联通行动

推进亳涡蒙高速、徐淮阜高速、国省干线公路、县乡道升级改造、涡河航道整治工程、涡阳港码头、涡阳站综合客运枢纽建设。

### 基础设施建设行动

推进地表水厂及配套管网、城镇污水处理提质增效、城市内涝治理工程等建设。

### 国土综合整治行动

加强高标准农田建设、农用地整治、农村建设用地整治、城镇低效用地再开发、宜耕后备土地资源开发、土地复垦等。

## 完善“一张图”信息平台

整合关联数据，汇交纳入国土空间基础信息平台，构建国土空间规划“一张图”实施监督信息系统，为统一国土空间用途管制、实施建设项目规划许可、强化规划实施监督提供依据和支撑。



# 2021-2035

## 问道涡阳 · 生态福地

部分图片来源于网络，如涉版权问题，请联系涡阳县自然资源和规划局。